



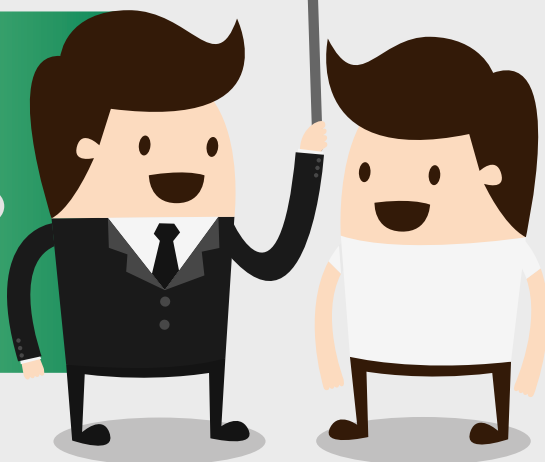
Finanziato  
dall'Unione europea  
NextGenerationEU



REGIONE  
MARCHE



**TRA FORMAZIONE E  
MONDO DEL LAVORO**



# Formazione e Lavoro



## 1

### FORMAZIONE

LA FORMAZIONE PROFESSIONALE	4
IL PROGRAMMA GOL	5
IL CATALOGO CATALOGO FORMICA	7
GLI IFTS	8
LE FIGURE PROFESSIONALI PIÙ RICHIESTE	9

## 2

### TRA FORMAZIONE E LAVORO

LA BORSA LAVORO	11
LA BORSA RICERCA	12
IL SERVIZIO CIVILE	16
GARANZIA GIOVANI	22
PROGRAMMI ERASMUS+	24

## 3

### STRUMENTI PER LA FACILITAZIONE DELL' APPRENDIMENTO DELLA LINGUA ITALIANA

APP "PRESENTE"	28
APP "GONLIAPPS"	30
APP "MYGRANTS"	31

## 4

### L'IDENTITÀ DIGITALE

IDENTITÀ DIGITALE SPID	32
PEC	38

# 1 LA FORMAZIONE PROFESSIONALE

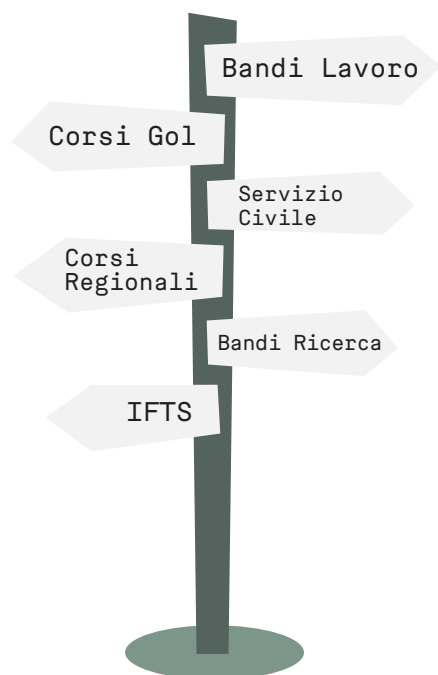
## LE OPPORTUNITÀ DELLA FORMAZIONE PROFESSIONALE

La formazione professionale sta assumendo sempre più un'importanza strategica nel mondo produttivo. Essa viene incontro, da una parte, ai fabbisogni formativi espressi dalle aziende, dall'altra alle esigenze dei giovani di acquisire competenze e dei lavoratori di mantenersi aggiornati ai continui cambiamenti del mercato.

I corsi vengono organizzati a tutti i livelli: post-scuola dell'obbligo, post-diploma e diploma universitario, post-laurea (corsi e master). Tali corsi, in prevalenza gratuiti per i partecipanti, consentono di acquisire competenze e qualifiche richieste dal mercato del lavoro. Non solo: la formazione professionale può essere una risorsa decisiva anche per migliorare la propria posizione professionale.

Per approfondimenti

<https://www.regione.marche.it/Regione-Utile/Lavoro-e-Formazione-Professionale>



Il programma Gol è un'azione di riforma prevista dal Piano nazionale di ripresa e resilienza dell'Italia per riqualificare i servizi di politica attiva del lavoro.

**TUTTE LE ATTIVITÀ PREVISTE SONO EROGATE IN FORMA GRATUITA**



### OBIETTIVI

Gol ridisegna i servizi per il lavoro per migliorare l'inserimento lavorativo delle persone, attraverso l'offerta di percorsi personalizzati di ingresso o reingresso al lavoro.



### A CHI SI RIVOLGE

Lavoratori con ammortizzatori sociali o altri sostegni al reddito, lavoratori fragili (giovani, donne con particolari situazioni di svantaggio, persone con disabilità, over 55), working poor, persone disoccupate senza sostegni al reddito.



### PERCORSI

Il programma comprende un'offerta di servizi integrati, basati su una cooperazione tra i servizi pubblici e privati.

Prevede percorsi di accompagnamento al lavoro, di aggiornamento o riqualificazione professionale, e percorsi in rete con gli altri servizi territoriali (sociali, socio-sanitari, di conciliazione, educativi) nel caso di bisogni complessi, quali quelli di persone con disabilità o con fragilità.



### SERVIZI PERSONALIZZATI

Gol si basa sulla personalizzazione dei servizi. Le persone sono indirizzate al percorso più adeguato grazie all'orientamento di base mirato e alla valutazione dell'occupabilità attuata tramite l'assessment quali-quantitativo (**patto di servizio Gol**).

<https://formazione.centropapagiovanni.it/corsi-gratuiti-programma-gol/>



## Il catalogo Form.i.ca



**FORM.I.CA**

La Regione Marche attraverso il catalogo dell'offerta formativa a domanda individuale - FORMICA - vuole sostenere l'accesso alla formazione lungo tutto l'arco della vita in un'ottica di qualificazione e riqualificazione costante delle persone, al fine di aumentare l'occupabilità e l'attendibilità attraverso:

- La promozione del diritto individuale di accesso all'apprendimento lungo tutto l'arco della vita;
- La valorizzazione degli apprendimenti formali, non formali ed informali, maturati nel corso della vita;
- Lo sviluppo di competenze ed in generale della spendibilità sul mercato del lavoro e verso gli altri sistemi e offerte di istruzione e formazione degli apprendimenti maturati;
- La trasparenza nel mercato delle opportunità formative e comparabilità delle proposte.

Il Catalogo regionale è costituito da un elenco dei percorsi con relative sedi di attuazione (Ancona, Pesaro, Macerata, Fermo, Ascoli Piceno).

Attraverso questo link <https://www.regione.marche.it/Regione-Utile/Lavoro-e-Formazione-Professionale/Corsi-autorizzati-e-Catalogo-regionale-formazione-FORMICA> è possibile accedere alla lista dei progetti a catalogo: i beneficiari del Programma GOL possono frequentare i percorsi professionali in partenza gratuitamente.

## Gli IFTTS

I corsi IFTTS costituiscono un percorso formativo di livello post-secondario di tipo non universitario denominato Istruzione e Formazione Tecnica Superiore, che si inserisce all'interno di un quadro più ampio di ridisegno del sistema della formazione professionale delineato dal Ministero della Pubblica Istruzione.

I corsi sono rivolti a giovani ed adulti diplomati, sia occupati che in cerca di occupazione e sono finalizzati all'acquisizione di competenze a livello post secondario rispondenti ai fabbisogni del mondo del lavoro, spendibili all'interno di un sistema integrato di certificazione. Lo scopo è favorire ed accelerare un loro idoneo inserimento occupazionale, nonché facilitare l'eventuale continuazione degli studi all'interno di percorsi formativi successivi.



### PUNTI DI FORZA DEI CORSI IFTTS

- Integrazione di 4 sistemi: scuola, università, formazione professionale, aziende.
- Riconoscimento dei crediti formativi: alla fine del corso o in itinere, vengono rilasciati dei certificati o attestati indicanti le competenze e conoscenze acquisite (crediti formativi); ciò permetterà nel caso di iscrizione all'Università una abbreviazione di percorso.
- Certificato di specializzazione tecnica superiore rilasciato alla fine del corso IFTTS riconosciuto valido in ambito nazionale e quindi spendibile non solo nel mercato del lavoro, ma anche nel mondo accademico.
- Possibilità di frequenza ai corsi universitari.



### DESTINATARI

I requisiti minimi per l'accesso al percorso formativo dell'IFTTS sono delle competenze specifiche verificabili e certificabili, riconosciute anche come crediti formativi (standard minimi riferiti al terzo livello degli indicatori europei).

Eventuali debiti formativi verranno sanati con corsi integrativi che si svolgeranno prima dell'inizio delle lezioni ufficiali.

Per saperne di più: <https://www.regione.marche.it/Regione-Utile/Istruzione-Formazione-e-Diritto-allo-Studio/IFTTS-Istruzione-e-Formazione-Tecnica-Superiore>



## La Borsa Lavoro

La borsa lavoro è uno strumento educativo/formativo per facilitare l'inserimento nel mercato del lavoro di soggetti appartenenti alle cosiddette fasce deboli attraverso un'esperienza lavorativa. L'erogazione della borsa lavoro non costituisce un rapporto di lavoro dipendente con l'impresa ospitante.



### DESTINATARI

Disoccupati con un'età compresa tra 18 e 65 anni, iscritti e presi in carico dai Centri per l'Impiego, residenti nella Regione Marche, che hanno assolto l'obbligo formativo (bassa scolarizzazione), a rischio di inattività e disoccupazione di lunga durata, non percettori di ammortizzatori quali Naspi e Dis-coll, che si caratterizzano per maggiore inattività e minore occupabilità e che spesso non possono beneficiare degli incentivi all'assunzione previsti dalla normativa nazionale.



### REQUISITI SOGGETTI OSPITANTI

- I datori di lavoro privati;
- I professionisti;
- Le imprese o associazioni e organizzazioni senza fine di lucro che abbiano sede operativa ubicata nella Regione Marche.

I soggetti ospitanti, in possesso dei requisiti soprarichiamati possono candidarsi, presso i Centri per l'Impiego competenti territorialmente

sulla base della sede operativa attraverso l'utilizzo di due modalità:

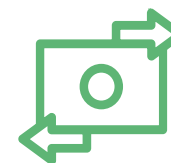
- invio ai Centri per l'Impiego "SCHEDE DISPONIBILITÀ" pubblicata sul sito

- inserimento propria autocandidatura su "GUIDO"- <https://guido.regione.marche.it/>



### DURATA

La Borsa lavoro avrà durata di otto 8 mesi.



### INDENNITÀ CONTRIBUTO EROGABILE

La domanda di Borsa deve essere presentata dal disoccupato solo se si è in possesso dell'indice di "profilazione qualitativa" e aver sottoscritto /rinnovato il Patto con il Centro per l'impiego e dopo aver individuato e concordato con il Soggetto ospitante il progetto di Lavoro. La domanda di Borsa di lavoro deve essere compilata e inviata esclusivamente attraverso il sistema informativo "Siform2", al quale si accede all'indirizzo internet: <https://siform2.regione.marche.it>. Per accedere al sistema "Siform 2", l'aspirante Borsista deve disporre di una delle seguenti credenziali:

- SPID (Sistema Pubblico d'Identità Digitale)
- CNS (Carta nazionale dei servizi)

Al seguente link è possibile accedere all'Avviso Pubblico [https://www.regione.marche.it/RicercaBandi/id\\_32790/6946](https://www.regione.marche.it/RicercaBandi/id_32790/6946)



## La Borsa Ricerca

La "Borsa ricerca" è una misura di politica attiva del lavoro che si concretizza con la realizzazione di una "esperienza formativa volta all'attuazione di un progetto di ricerca presso un'impresa, studio o associazione".



### DESTINATARI

1. Essere residenti nella Regione Marche;
2. Avere un'età compresa tra i 18 e 35 anni
3. Essere in possesso della laurea
4. Essere nella condizione di "Disoccupazione", ai sensi del D.lgs. 150/2015 s.m.i;
5. Essere stato "profilato qualitativamente", ed aver sottoscritto un Patto di Servizio/per il lavoro con uno dei Centri per l'Impiego della Regione Marche (la condizione di disoccupazione deve permanere per tutta la durata della Borsa in caso di assegnazione);
6. Non aver presentato domanda di ammortizzatore sociale quale Naspi o Dis-coll, e/o non esserne percettore (la condizione deve permanere anche per tutta la durata della Borsa);
7. Non aver svolto nei 24 mesi antecedenti la data di presentazione della domanda n. 1 o più interventi di Borsa lavoro - Borsa ricerca-tirocinio extracurriculare DGR 1474/2017 finanziati con risorse della programmazione POR Marche FSE 2014/2020.



### REQUISITI SOGGETTI OSPITANTI

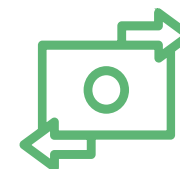
I soggetti che possono ospitare i Borsisti sono:

- I datori di lavoro privati;
- I professionisti;
- Le imprese o associazioni e organizzazioni senza fine di lucro iscritte nei pubblici registri stabiliti per ogni categoria dalla legge di riferimento, che abbiano sede operativa ubicata nel territorio della Regione Marche.



### DURATA

La Borsa ricerca avrà durata di dodici mesi.



### INDENNITÀ CONTRIBUTO EROGABILE

L'indennità è pari a complessivi € 12.000,00 per 12 mensilità al lordo delle eventuali imposte e/o trattenute se dovute (Imposta sul Reddito delle Persone Fisiche IRPEF).





## PRESENTAZIONE DELLE DOMANDE

I soggetti ospitanti, in possesso dei requisiti soprarichiamati che non hanno individuato un destinatario e interessati a manifestare il proprio interesse ad ospitare una borsa ricerca, possono candidarsi, presso i Centri per l'Impiego competenti territorialmente sulla base della sede operativa attraverso l'utilizzo di due modalità:

- invio ai Centri per l'Impiego "SCHEDA DISPONIBILITÀ" pubblicata sul sito

- inserimento propria autocandidatura su "GUIDO"

<https://guido.regione.marche.it/>

La domanda di Borsa deve essere compilata e inviata esclusivamente attraverso il sistema informativo

"Siform 2", al quale si accede all'indirizzo internet: <https://siform2.regione.marche.it/siform2-web/login.htm>

Per accedere al sistema "Siform 2", l'aspirante Borsista deve disporre di una delle seguenti credenziali:

- SPID (Sistema Pubblico d'Identità Digitale);
- CNS (Carta nazionale dei servizi);

Per vedere il video tutorial su come presentare la domanda clicca sul seguente link: [https://www.regione.marche.it/portals/0/Lavoro\\_Formazione\\_Professionale/BORSE%20RICERCA/VideoTutorialSIFORM2\\_BorseRicerca/HTML5/demo.html](https://www.regione.marche.it/portals/0/Lavoro_Formazione_Professionale/BORSE%20RICERCA/VideoTutorialSIFORM2_BorseRicerca/HTML5/demo.html)

Per maggiori informazioni:

<https://bandi.regione.marche.it/Allegati/6946/FAQ%20Borse%20lavoro%2020230614.pdf>





# Come partecipare ai **Bandi Servizio Civile**

## IL SERVIZIO CIVILE UNIVERSALE

Che cos'è?

Il Servizio Civile Universale è l'opportunità per i giovani di dedicarsi come volontari a un progetto in Italia o all'estero per un periodo tra gli 8 e i 12 mesi. È promosso e finanziato dalla Presidenza del Consiglio dei Ministri - Dipartimento per le Politiche Giovanili e del Servizio Civile Universale. Rappresenta un'importante occasione di formazione e di crescita personale e professionale per i giovani. Gli ambiti sono svariati e possono essere ad esempio: assistenza; protezione civile; patrimonio ambientale, storico, artistico e culturale; educazione e promozione culturale, ambientale, dello sport, del turismo sostenibile e sociale, agricoltura, biodiversità, promozione della pace tra i popoli, diritti umani, cooperazione allo sviluppo, promozione della cultura italiana all'estero.

Come scegliere il progetto giusto?

Per conoscere i dettagli dei progetti, è invece necessario visitare il sito dell'Ente proponente: gli enti titolari dei progetti pubblicano sulla home page dei propri siti internet, oltre all'elenco dei progetti di propria competenza, anche una scheda sintetica per ciascun progetto che riporti le informazioni essenziali per orientare il giovane alla scelta. Sarà facoltà dell'ente pubblicare, in aggiunta alla scheda sopra richiamata, anche l'intero elaborato progettuale, avendo altresì l'onere di rispondere a proprio carico ad eventuali ulteriori richieste di approfondimento da parte dei giovani.



### Che cosa offre?

Ai volontari spetta un assegno mensile di circa 507,30 euro\*; per il servizio all'estero si aggiunge un'indennità estera giornaliera dai 13 ai 15 euro circa, oltre che la copertura a vitto, alloggio, e viaggio.

\*[gli importi possono variare a seconda del bando].

### Dove si può operare?

- in Italia
- all'estero (in Paesi dell'Unione Europea o fuori UE) Alcuni progetti con sede in Italia possono prevedere anche un periodo di servizio fino a tre mesi in un Paese UE.

### Come partecipare?

È possibile presentare domanda di partecipazione esclusivamente online attraverso il form disponibile sul sito di riferimento del SCU <https://www.politichegiovani.gov.it/>

### Quando scadono i bandi?

I bandi di SCU hanno cadenza annuale.

## DESTINATARI

Possono presentare domanda i giovani senza distinzione di sesso che, alla data di presentazione della domanda, **abbiano compiuto i 18 e non superato i 28 anni di età** e siano in possesso dei seguenti requisiti:

- cittadini dell'Unione europea;
- cittadini non comunitari regolarmente soggiornanti;
- non aver riportato condanna anche non definitiva alla pena della reclusione superiore ad un anno per delitto non colposo ovvero ad una pena della reclusione anche di entità inferiore per un delitto contro la persona o concernente detenzione, uso, porto, trasporto, importazione o esportazione illecita di armi o materie esplosive, ovvero per delitti riguardanti l'appartenenza o il favoreggiamento a gruppi eversivi, terroristici o di criminalità organizzata;

Potranno essere richiesti, da parte degli Enti, ulteriori specifici requisiti connessi all'attuazione dei singoli progetti

Per approfondimenti:

<https://www.regione.marche.it/Entra-in-Regione/Servizio-Civile>

## SITI DI RIFERIMENTO

Portale Ministeriale Servizio Civile

Portale Scelgo Servizio Civile

Pagine Fb ufficiale Servizio Civile

## IL SERVIZIO CIVILE REGIONALE

### DESTINATARI

Possono presentare domanda i cittadini, senza distinzione di sesso, che alla data di presentazione della domanda **abbiano compiuto** abbiano compiuto i 18 e non superato i 28 anni di età.

Sono ammessi a svolgere il servizio civile regionale i cittadini italiani che hanno **domicilio o dimora nel territorio marchigiano**, nonché i cittadini di altri Paesi e gli apolidi che siano residenti in un comune compreso nel territorio regionale, a condizione che non abbiano riportato condanne penali.

#### Non possono presentare domanda coloro:

- che abbiano in corso con l'ente rapporti di lavoro o di collaborazione retribuita;
- che abbiano già prestato servizio civile nazionale o regionale;
- che appartengano ai corpi militari o alle forze di polizia.

I requisiti di partecipazione devono essere posseduti alla data di presentazione delle domande e mantenuti sino al termine del servizio, ad eccezione dei limiti di età.

Per approfondimenti:

<https://www.regione.marche.it/Entra-in-Regione/Servizio-Civile>







## GARANZIA GIOVANI

### CHE COS'È

Garanzia Giovani è parte di un piano europeo per contrastare la disoccupazione giovanile attraverso politiche attive di inserimento lavorativo e di formazione. In Italia prevede una serie di importanti misure che consentono ai giovani sotto i trenta anni di specializzarsi in una professione e avvicinarsi quindi al mondo del lavoro.

### DESTINATARI

Possono partecipare alla selezione i giovani, senza distinzione di sesso che, alla data di presentazione della domanda, abbiano compiuto il diciottesimo e non superato il ventottesimo anno di età, in possesso dei seguenti requisiti:

- essere residenti nelle Regioni italiane e nella Provincia Autonoma di Trento;
- essere giovani NEET (Not in Education, Employment or Training) non occupati o inoccupati, non inseriti in un percorso di istruzione o formazione, non iscritti ad un regolare corso di studi o di formazione che hanno aderito a Garanzia Giovani e aver aderito alla nuova Garanzia Giovani (Iniziativa per l'Occupazione Giovanile - IOG) attraverso il sito dedicato: <https://www.regione.marche.it/Entra-in-Regione/Garanzia-Giovani> o presso i CPI della Regione Marche;
- non aver riportato condanna, anche non definitiva, alla pena della reclusione superiore ad un anno per delitto non colposo, ovvero ad una pena della reclusione anche di entità inferiore per un delitto

contro la persona o concernente detenzione, uso, porto, trasporto, importazione o esportazione illecita di armi o materie esplosive, ovvero per delitti riguardanti l'appartenenza o il favoreggiamento a gruppi eversivi, terroristici, o di criminalità organizzata.

### COME FUNZIONA GARANZIA GIOVANI

Per aderire al programma occorre prima di tutto essere registrato al portale MyAnpal, l'Agenzia Nazionale per le Politiche Attive del Lavoro. Attraverso questo portale si può infatti effettuare l'adesione a Garanzia Giovani, comunicando anche la Regione in cui si vuole beneficiare del programma.

La Regione (che può essere anche diversa da quella in cui si è domiciliati) risponderà entro sessanta giorni dall'iscrizione con una convocazione presso un Centro per l'impiego. All'appuntamento verrà poi stipulato il Patto di Servizio, che consiste precisamente nel percorso di inserimento lavorativo o di formazione professionale elaborato in base al profilo del giovane che ha fatto richiesta. Il successivo e ultimo step è quello dell'accesso a una delle misure previste da Garanzia Giovani. La comunicazione deve avvenire entro i quattro mesi dalla stipula del Patto di Servizio.

Nel caso in cui si è impossibilitati a registrarsi sul portale MyAnpal, l'adesione al programma può comunque avvenire direttamente agli sportelli del Centro per l'Impiego e il percorso resta invariato.



## COSA OFFRE GARANZIA GIOVANI

In linea con il macro-obiettivo di ridurre la disoccupazione giovanile, favorendo nuove opportunità formative e lavorative ai giovani che non studiano né lavorano, il programma Garanzia Giovani offre ai ragazzi una serie di importanti misure.

ACCOGLIENZA

ORIENTAMENTO

INTERCETTAZIONE NEET SVANTAGGIATI

FORMAZIONE

ASSUNZIONE E FORMAZIONE

ACCOMPAGNAMENTO AL LAVORO

APPRENDISTATO

TIROCINI

TIROCINIO EXTRACURRICOLARE IN MOBILITÀ GEOGRAFICA

SERVIZIO CIVILE

SERVIZIO CIVILE NAZIONALE NELL'UNIONE EUROPEA

SOSTEGNO ALL'AUTOIMPRENDITORIALITÀ

MOBILITÀ PROFESSIONALE NEL TERRITORIO NAZIONALE O IN UE

INCENTIVO OCCUPAZIONE NEET 2018-2019

Tra queste, sicuramente le più importanti e caratterizzanti sono le misure orientate alla formazione legata all'inserimento lavorativo, ovvero quelle che consentono di acquisire una specifica professionalità spendibile nel mercato del lavoro.

## AIUTI O INCENTIVI ALLE IMPRESE

Il piano prevede infine una serie di agevolazioni e incentivi per le imprese, che possono così beneficiare di alcuni importanti aiuti per investire in capitale umano, assumendo giovani motivati e fortemente specializzati nel proprio settore.

Nello specifico, gli incentivi alle imprese consistono in bonus fiscali di cui le aziende possono godere se assumono giovani Neet che hanno aderito al programma Garanzia Giovani e che già hanno sostenuto il primo colloquio presso il Centro per l'impiego. Gli incentivi e l'importo del bonus fiscale per le aziende variano comunque a seconda del tipo di contratto stipulato (indeterminato, determinato, apprendistato, tirocinio...) e della Regione in cui si opera.





## Programmi Erasmus+



Erasmus+ è il programma dell'Unione europea nel campo dell'**istruzione**, della formazione, della **gioventù** e dello **sport** per il periodo 2021-2027. L'istruzione e la formazione inclusive e di alta qualità, nonché l'apprendimento informale e non formale promossi da Erasmus+, sostengono i partecipanti di tutte le età e permettono di raggiungere le qualifiche e le competenze necessarie per una partecipazione attiva alla società democratica, una reale comprensione interculturale e la transizione verso il mercato del lavoro.

Forte del successo ottenuto dal Programma nel periodo 2014-2020, Erasmus+ accresce le opportunità rivolte a un numero maggiore di partecipanti e nei confronti di un'ampia gamma di organizzazioni. All'interno del Programma assumono ruoli centrali alcuni temi chiave quali l'inclusione sociale, la sostenibilità ambientale, la transizione verso il digitale e la promozione della partecipazione alla vita democratica da parte delle generazioni più giovani. Trascorrere del tempo in un altro paese per studiare, imparare e lavorare dovrebbe diventare la norma, così come l'essere in grado di parlare altre due lingue oltre alla propria lingua madre. Per il periodo 2021/2027 Erasmus+ dispone di una dotazione finanziaria pari a 28,4 miliardi di euro, che rappresentano un importo quasi doppio rispetto al Programma precedente (2014-2020).

L'**obiettivo generale** è sostenere, attraverso l'**apprendimento permanente**, lo **sviluppo formativo, professionale e personale** degli individui nel campo dell'istruzione, della formazione, della gioventù e dello sport in Europa e nel resto del mondo, contribuendo in tal modo alla **crescita sostenibile**, a **posti di lavoro di qualità** e alla **coesione sociale**, nonché alla promozione dell'innovazione e al rafforzamento dell'**identità europea** e della **cittadinanza attiva**.

### DESTINATARI

Le opportunità del Programma Erasmus+ sono rivolte a un vasto spettro di persone e organizzazioni. I principali beneficiari del Programma sono i singoli individui, coinvolti attraverso progetti o partenariati attivati da organizzazioni, istituzioni, enti o altri gruppi.

### PRESENTAZIONE DELLE DOMANDE

Il Programma Erasmus+ non prevede candidature a livello individuale: per partecipare è necessario che l'organizzazione di appartenenza abbia un progetto attivo, approvato dalle Agenzie nazionali Erasmus+ o dalla Commissione europea attraverso l'Agenzia esecutiva EACEA.

La selezione per le attività di mobilità dovrebbe essere equa, inclusiva, trasparente e ben documentata.

Per approfondimenti: <https://www.erasmusplus.it/>

## Corpo Europeo di Solidarietà



Il Corpo europeo di solidarietà (CES) è l'iniziativa dell'Unione europea che offre ai giovani tra i 18 e i 30 anni l'opportunità di svolgere un'esperienza di volontariato all'estero o nel proprio paese, nell'ambito di progetti destinati ad aiutare comunità o popolazioni in Europa. Si fonda sul servizio volontario europeo (parte del programma Erasmus+) e su altri programmi di finanziamento dell'UE.

L'ESC (European Solidarity Corps) aiuta le ragazze e i ragazzi residenti in Europa e nei Paesi che aderiscono al Programma Erasmus Plus, a sviluppare senso di solidarietà, partecipando ai progetti individuali o di gruppo.

I progetti si svolgono in tutta Europa (e nei Paesi partner) come attività di volontariato non retribuito nel settore del no-profit, per periodi compresi tra i 2 e i 12 mesi.

### CHI PUÒ PARTECIPARE

Il Corpo Europeo di Solidarietà è aperto a giovani dai 18 ai 30 anni. Con la possibilità di candidarsi anche a 18 anni non ancora compiuti, purché all'inizio della mobilità si sia maggiorenni. Non sono necessari titoli di studio per accedere al programma.

### I COSTI DELL'ESC

È gratuito: non sono richiesti contributi per aderire e riceverai un pocket money mensile per coprire le spese. I costi di viaggio e di alloggio sono coperti, così come il costo di un'assicurazione sanitaria obbligatoria.

### QUANTO DURA

Esistono progetti individuali sia di breve che di lunga durata. I primi possono durare massimo 2 mesi, mentre i secondi vanno da un minimo di 2 a un massimo di 12 mesi.

Il programma permette di partecipare, in questo ordine, prima a un progetto individuale breve e poi a uno di lunga durata per una sola volta. Non è purtroppo possibile il contrario.

Esistono però progetti di volontariato di gruppo ai quali è possibile partecipare infinite volte.

Il volontariato di gruppo riguarda attività di solidarietà realizzate in un team di 10-40 persone, provenienti da almeno due Paesi diversi, la cui durata può variare dalle 2 settimane a un massimo di 2 mesi.

#### **COME PARTECIPARE**

Per aderire alle opportunità del Corpo Europeo di Solidarietà è sufficiente candidarsi a qualsiasi delle varie offerte sul sito

[https://europa.eu/youth/solidarity\\_it](https://europa.eu/youth/solidarity_it).

In alternativa ci si può registrare al Portale Europeo dei Giovani, e consultare le call disponibili.

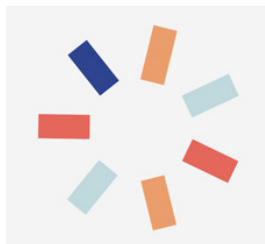


### 3 STRUMENTI PER LA FACILITAZIONE DELL' APPRENDIMENTO DELLA LINGUA ITALIANA

L'apprendimento della Lingua Italiana per stranieri è una tappa fondamentale nel percorso di inserimento socio-lavorativo di uno straniero in Italia.

Di seguito verranno presentate 3 applicazioni gratuite e di semplice utilizzo, per parlare, leggere, ascoltare, scrivere, sviluppare il vocabolario e le competenze grammaticali.

#### APP "PRESENTE"



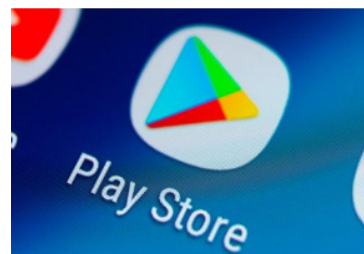
L'APP è pensata per chi è appena arrivato in Italia, vuole imparare la lingua italiana e conoscere meglio la vita civile per vivere nel nostro paese. L'app si compone di tre parti:

- una sezione didattica di esercizi sulla lingua italiana
- un percorso informativo di testi sulla vita civile in Italia
- un agile prontuario di frasi e parole sul corpo e la salute.

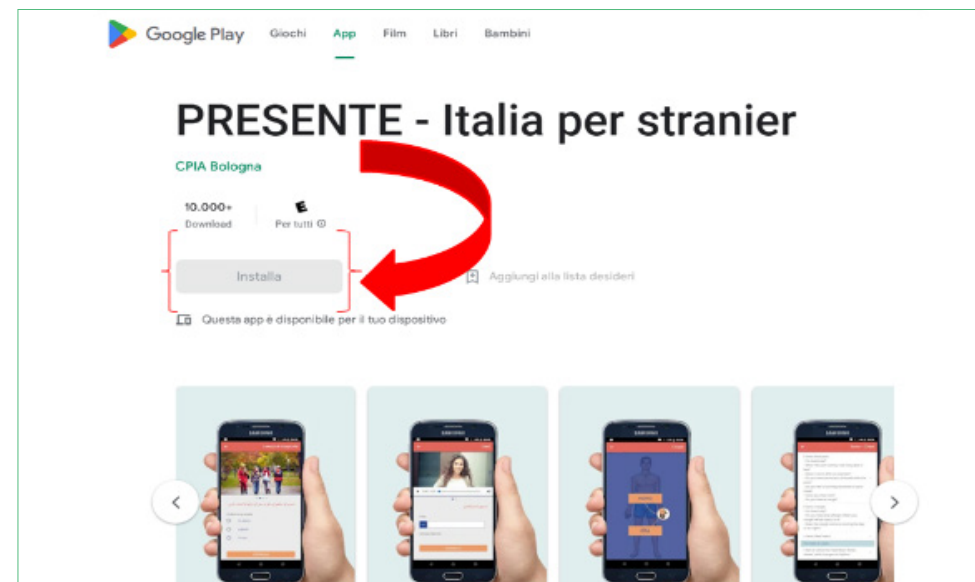
L'app può essere utilizzata, oltre che in italiano, in inglese, in francese, in arabo e in urdu, per far comprendere tutte le informazioni importanti anche a chi non conosce bene la lingua italiana.

L'APP è compatibile al momento con smartphone ANDROID ed è scaricabile gratuitamente

1. Apri Google Play cliccando qui:  
<https://play.google.com/store/games?device=windows>  
· Sullo smartphone, utilizza l'app Play Store:



2. Cerca l'APP PRESENTE o clicca qui  
<https://play.google.com/store/search?q=presente+italia+per+stranieri&c=apps&hl=it&gl=US>



3. Avvia il download e scegli l'opzione **Installa**
4. Inizia a navigare ed imparare l'italiano!

## APP "GONLIAPPS"

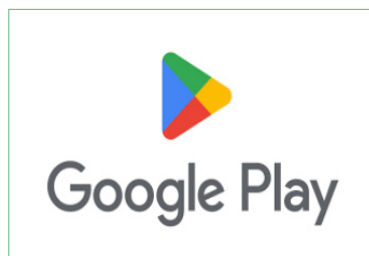
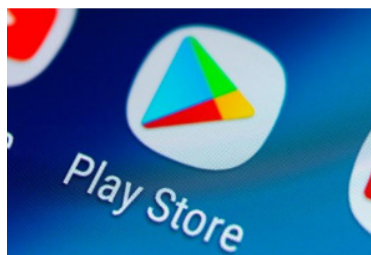


È un' App che presenta giochi gratuiti per imparare diverse lingue: Inglese, francese, tedesco, italiano, spagnolo, portoghese e cinese. È rivolta a coloro che muovono i primi passi nell'apprendimento di una lingua straniera.

L'APP è Gratuita e funziona in modalità Offline, include 36 Lezioni ed esercizi; prevede livello base, intermedio, avanzato

**L'APP è compatibile al momento con smartphone ANDROID ed è scaricabile gratuitamente**

1. Apri Google Play cliccando qui;  
· Sul telefono, utilizza l'app Play Store:



2. Cerca l'APP Gonliapps o clicca qui  
<https://play.google.com/store/apps/developer?id=gonliapps&gl=US>

3. Avvia il download e scegli l'opzione **Installa**

4. Ora inizia a navigare ed imparare l'italiano!

## APP "MYGRANTS"



**L'app che valorizza i talenti dei migranti e ne promuove l'inclusione**  
È un'app innovativa, creata per far emergere il potenziale degli immigrati, rafforzare, aggiornare e mappare le loro competenze con l'obiettivo di facilitare la loro transizione da uno stato di dipendenza all'effettiva emancipazione, dandogli la possibilità di contribuire alla crescita economica e sociale del Paese ospitante.

Nasce con l'intento di trovare una soluzione concreta e operativa a questi problemi creando un ponte tra mondo dell'educazione/formazione e mondo del lavoro.

Mygrants è la prima applicazione in 3 lingue basata sul microlearning appositamente progettata per fornire agli immigrati, attraverso una serie di moduli-quiz tematici, informazioni (sui loro diritti, doveri e sul funzionamento del sistema italiano ed europeo di asilo), formazione (sul fabbisogno occupazionale nazionale per rafforzare, aggiornare e validare le loro competenze – incluse quelle informali) e supporto all'inserimento lavorativo (favorendo il matching tra bisogno e offerta del mercato a seconda di interessi, conoscenze, abilità espressi).

Un'ottima opportunità sia per le aziende che ricercano profili professionali validi e che vogliono valorizzare la diversity e la multiculturalità dei propri team, sia per i nuovi talenti, che possono rafforzare e aggiornare le loro skills e conoscenze secondo il fabbisogno occupazionale.

### STORIE DI SUCCESSO

Ad oggi Mygrants ha contribuito ad avviare ben 920 percorsi lavorativi. "Vedere che nonostante le difficoltà i ragazzi vogliono continuare a sognare, come nel caso di alcuni trainees che pur avendo ricevuto proposte di contratto a tempo indeterminato hanno preferito rifiutare, perchè hanno un sogno da realizzare e hanno fiducia in loro stessi, è una grande soddisfazione. Molti vogliono creare opportunità invece di trovare lavoro e basta".

Per approfondimenti: <https://mygrants.it/>



## 4 L'IDENTITÀ DIGITALE

Il concetto d'identità digitale diventa sempre più diffuso e, in un certo senso, di uso comune. Ma di cosa si tratta, con precisione?

### IL CONCETTO

Per identità digitale si intende l'insieme d'informazioni che, all'interno di un determinato sistema informatico, si riferiscono a una specifica persona. Quanto più elevato è il livello di complessità all'interno del sistema informatico, tanto più approfondite saranno le informazioni relative alla persona.

### LE CARATTERISTICHE

Con l'identità digitale, è possibile stabilire che una data persona in un preciso momento ha avuto accesso a un sistema informatico e sta compiendo delle determinate azioni. L'accesso al sistema informatico avviene tramite delle credenziali che identificano univocamente la persona e di cui soltanto il soggetto deve essere in possesso.

### ESEMPI DI IDENTITÀ DIGITALE

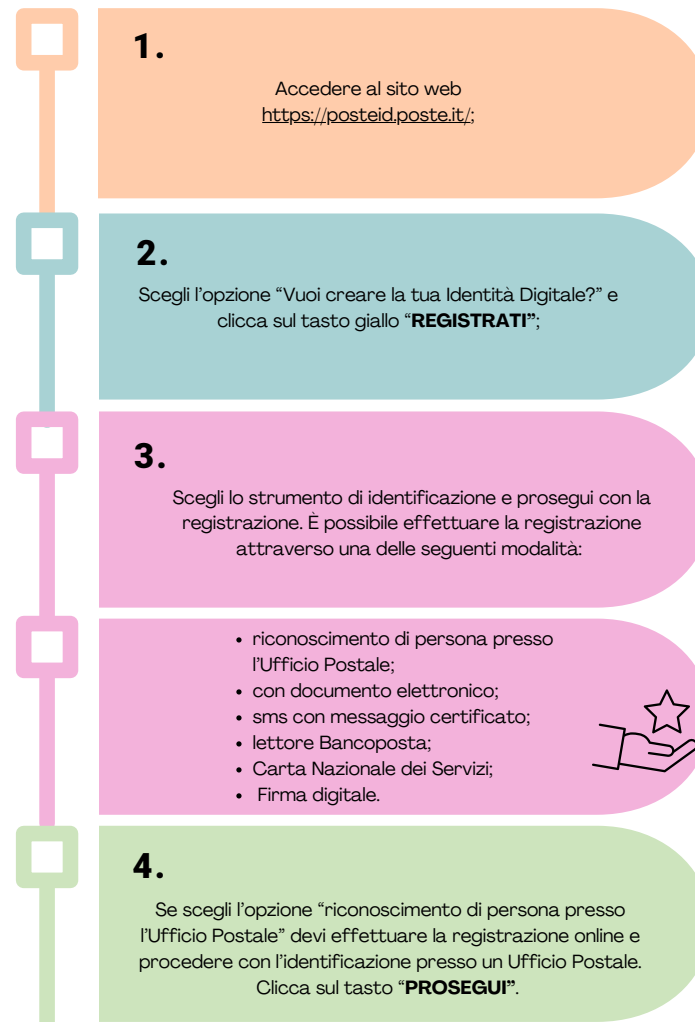
- **Domicilio digitale.** SPID sta per Sistema pubblico d'identità digitale. Una volta iscritti sul sito gov.it, si riceve la propria SPID personale con la quale è possibile, utilizzando gli strumenti digitali, gestire tutte le comunicazioni da e verso la pubblica amministrazione.
- **PEC.** La posta elettronica certificata identifica in maniera univoca il mittente o il destinatario di un messaggio, che quindi assume valore legale a tutti gli effetti.
- **Firma digitale.** La firma digitale, che sia forte o leggera, ha lo stesso valore legale di una firma autografa, quindi, a tutti gli effetti, è come se la persona avesse fisicamente firmato quel dato documento.

Per ottenere le credenziali SPID occorre rivolgersi a uno dei gestori di identità digitale abilitati. A titolo esemplificativo, ci si può registrare ed attivare SPID con Poste.

Di seguito la procedura guidata

## PROCEDURA PER RICHIEDERE L'IDENTITÀ DIGITALE SPID TRAMITE POSTE ITALIANE

### SEGUI GLI STEP:





1. Inserire i dati anagrafici;
2. Scegli **"nome utente"** e **"password"**;
3. Inserisci il tuo indirizzo email e clicca **"prosegui"**. Riceverai nella casella di postaelettronica una email con il **codice di sicurezza OTP** (codice numerico di 6 cifre) da inserire nell'apposito spazio e clicca **"conferma"**;
4. Inserisci la password. La password deve rispettare i criteri di sicurezza: lunghezza minima di 8 caratteri, lunghezza massima di 16 caratteri, uso di caratteri maiuscole e minuscole, utilizzo di almeno un carattere numerico e almeno un carattere speciale; Clicca su **"prosegui"**;
5. Inserisci il tuo numero di cellulare e clicca **"conferma"**. Riceverai un sms al tuo numero di cellulare con il codice di sicurezza OTP (codice numerico di 6 cifre) da inserire nell'apposito spazio e clicca **"conferma"**;
6. Inserisci i dati del documento di identità;
7. Inserisci il tuo indirizzo;
8. È possibile allegare la scansione del documento di identità e del codice fiscale. Le immagini devono essere in formato jpg, png, pdf, di dimensione massima 2,5 MB (per le modalità di scansione dei documenti clicca qui.) Se preferisci, puoi portare i documenti presso l'ufficio postale dove l'operatore procederà alla scansione e al caricamento dei documenti suindicati. Clicca su **"prosegui"**;
9. Leggi con attenzione l'informativa sulla legge della privacy e le condizioni generali di servizio. Inserisci nuovamente la password creata in fase di registrazione e clicca **"conferma"**;
10. Recati presso l'Ufficio Postale per completare la procedura. Dovrai esibire la ricevuta di conferma della registrazione effettuata. La ricevuta sarà spedita nella tua casella di posta elettronica.

SCARICA LA APP DI POSTE ITALIANE DIRETTAMENTE DA QUI!

<https://play.google.com/store/apps/details?id=posteitaliane.poste-app.appposteid>



SPID è il Sistema Pubblico per l'Identità Digitale promosso dall'AgID e quindi dal Governo, che permette a cittadini e imprese di accedere con un unico login a tutti i servizi online di pubbliche amministrazioni e imprese aderenti. SPID nasce per favorire la diffusione dei servizi online e agevolare l'utilizzo da parte di cittadini e imprese.

Sono molteplici i servizi della Pubblica Amministrazione a cui si può già accedere tramite SPID (Nazionali):

Servizi Inps (pensione, disoccupazione, iscrizione lavoratori domestici...)

Agenzia delle Entrate (pagamento tasse, modello 730 pre compilato, cassetto fiscale, consultazione cud, CU, controllo situazione debitoria, versamenti fatti o da fare...)

Inail. Spid dal primo ottobre 2020 assume maggiore importanza anche per accedere ai servizi Inps Online, perché il pin Inps sarà dismesso.

Alcuni servizi valgono solo per i cittadini di certe regioni e città, quindi fruibili solo da chi risiede in zone non digitalmente arretrate.

Li si può cercare da qui: <https://www.spid.gov.it/cos-e-spid/dove-utilizzare-spid/>.

#### Tra i servizi attivi:

- Richiesta di certificati anagrafici online dal sito dal comune
- Pagamento della Tasi, consultazione contravvenzioni (e pagamento), ICI, Imu, sportello unico delle attività produttive; bollo auto;
- prenotazione delle prestazioni sanitarie;
- accesso al fascicolo sanitario elettronico, cambio medico online, ritiro referti online.

A questi servizi si aggiungono tutti i servizi per le persone giuridiche e i liberi professionisti.

Da febbraio 2019, SPID è stato anche il solo modo per richiedere online il Reddito di Cittadinanza.

Da marzo 2020, inoltre, grazie a SPID è stato possibile accedere a indennità e bonus previsti dal decreto governativo per il contrasto alla pandemia da Coronavirus.

Da luglio 2020 SPID è la chiave per richiedere il Bonus Vacanze previsto dal Decreto Rilancio.

Dal punto di vista professionale, sono online da novembre 2019 le "Linee guida per il rilascio delle identità digitali per uso professionale" di AgID. SPID è diventato quindi anche uno strumento che consente alle pubbliche amministrazioni e ai privati di verificare l'appartenenza di una persona fisica ad un'organizzazione e/o la sua qualità di professionista.

Inoltre, da marzo 2020 è possibile firmare documenti online, come atti e contratti, attraverso SPID con lo stesso valore giuridico della firma autografa.

Sono molteplici i servizi della Pubblica Amministrazione a cui si può già accedere tramite SPID (Nazionali):

- Servizi Inps
- Servizi Inail
- Servizi comunali
- Prenotazione delle prestazioni sanitarie
- Accesso al fascicolo sanitario elettronico, cambio medico online, ritiro referti online

A questi servizi si aggiungono tutti i servizi per le persone giuridiche e i liberi professionisti.

Da febbraio 2019, SPID è stato anche il solo modo per richiedere online il Reddito di Cittadinanza; da marzo 2020 è possibile firmare documenti online, come atti e contratti, con lo stesso valore giuridico della firma autografa.



# Posta elettronica Certificata (PEC)

## CHE COS'È LA POSTA ELETTRONICA CERTIFICATA (PEC)?

La posta elettronica certificata **PEC**, obbligatoria per aziende, PA e professionisti, viene anche utilizzata dai cittadini in misura sempre più consistente. Costituisce un'alternativa alla raccomandata A/R, poiché ne ha lo stesso valore legale, con l'evidente vantaggio che per spedire un messaggio tramite PEC non serve uscire di casa o dall'ufficio, si può mandare un messaggio di posta elettronica certificata con un PC o con i tradizionali dispositivi mobili.

La forte diffusione della Posta Certificata è stata anche favorita da offerte a prezzo contenuto anche per le categorie business: la PEC può costare annualmente quanto un paio di raccomandate A/R, ma consente l'invio di messaggi illimitati. Un'altra peculiarità di questo servizio rispetto ai mezzi tradizionali è rappresentata dal fatto che la posta elettronica certificata non solo certifica la trasmissione e l'avvenuta consegna di un messaggio, ma ne garantisce anche l'integrità del contenuto rendendo lo strumento ancora più versatile e adatto a svariati utilizzi che vanno oltre la mera trasmissione di un messaggio o di un file.

## COME OTTENERE UNA CASELLA DI POSTA CERTIFICATA

Una casella di Posta Elettronica Certificata con caratteristiche a norma di legge ma con offerte stabilite dal mercato può essere acquisita presso uno dei gestori pubblicati sulla pagina dedicata del sito AgID al seguente link <https://www.agid.gov.it/>

È utile ricordare che una serie di gestori non rilasciano caselle di PEC al pubblico (per esempio il Notariato) ma l'offerta è ampia e strutturata; altri gestori si rivolgono a mercati dedicati come il processo telematico e i servizi accessori utilizzati dagli avvocati.

## COSTI

Per la PEC sono anche offerte gratuite per periodi di avvio o al costo di pochi euro l'anno, fino a poche decine di euro, salvo convenzioni con gli ordini professionali che abbassano ancora più il costo





Finanziato  
dall'Unione europea  
NextGenerationEU

ANPAL  
Agenzia Nazionale Politiche Attive del Lavoro



REGIONE  
MARCHE



ML  
MINISTERO del LAVORO  
e delle POLITICHE SOCIALI

GOL  
Garanzia Occupabilità Lavoratori



polo9  
società cooperativa sociale  
impresa sociale

smarteam  
diamo futuro alle idee

Cogito

ASP  
PAOLO  
RICCI  
ATTIVITÀ EDUCATIVE E FORMATIVE

My English  
Room

TRAINING 2020  
ITALY

LELLA